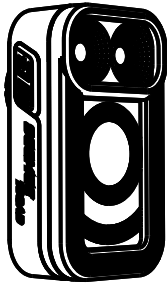


SEEMEE 100AD

SK - NÁVOD NA POUŽITIE



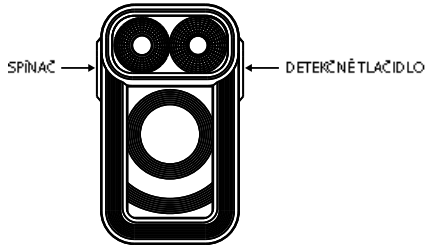
UPOZORNENIE:

Ničím nezakrývajte zariadenie! Vyhňte sa priamemu očnému kontaktu so svetlom! Aby ste predišli neúmyselnému zapnutiu, nechajte pred prepravou alebo uskladnením svetelnú jednotku v zablokovanom režime.

NEDEMONTUJTE, neupravujte, neprerábajte, neprepichujte ani nepoškodzujte zariadenie ani batérie.

OBSAH BALENIA

- SEEMEE 100AD
- Úchop na sedlo
- Úchop na sedlovku
- USB-C kábel



FUNKCIE SPÍNAČA

ZAP/VYP: Podržte spínač stlačený na 1 sekundu pre zapnutie/vypnutie svetla.

ZMENA REŽIMU: Keď je svetlo zapnuté, stlačením spínača prepínate režimy: Nízky jas, vysoký jas, nočné blikanie, denné blikanie, blikanie ECO, nízky jas...

UZAMKNUTIE: Keď je svetlo vypnuté, podržte spínač stlačený na 3 sekundy pre uzamknutie tlačidla. Pre opätovné odomknutie tlačidla, podržte spínač stlačený na 3 sekundy, alebo nabite svetlo.

PAMÄŤ: Ak znovu zapnete svetlo, svetlo sa automaticky zapne v naposledy zvolenom režime.

TECHNOLÓGIA PELOTONSYNC FLASH

Keď sa 2 alebo viac zariadení SEEMEE 100AD priblížia sietiam v tom istom režime, tak sa v nich automaticky aktivuje funkcia PELOTONSYNC FLASH. Stlačením hlavného spínača ukončíte funkciu PELOTONSYNC FLASH a prejdete do ďalších režimov. (pozn.: zadné svetlá v režime detekčného výstražného blikania nemôžu súčasne prejsť do režimu PELOTONSYNC FLASH).

FUNKCIA DETEKČNEJ VÝSTRAHY

ZAP/VYP funkcie detekčnej výstrahy

1. Pri zapnutí svetla je funkcia detekčnej výstrahy štandardne aktivovaná.

2. Funkciu detekčnej výstrahy je možné zapnúť alebo vypnúť samostatne. Kliknutím na tlačidlo detekcie ho zapnete (modrý indikátor bude neustále svietiť). Opätovným kliknutím na tlačidlo ho vypnete (modrý indikátor sa nerozsvieti).

Poznámka:

1. Keď je aktivovaná funkcia detekčnej výstrahy, zadné svetlo automaticky rozpozná bližšie sa vozidlá do vzdialenosti 25 metrov odzadu a upozorní rýchlym 100-lm zábleskom. Keď sa v dosahu nezistí žiadne vozidlo, zadné svetlo sa vráti do predchádzajúceho režimu osvetlenia.

2. Ak je aktivovaný režim detekčnej výstrahy aj režim PELOTONSYNC FLASH, zadné svetlo pri detekcii vozidla prejde do režimu detekčnej výstrahy. Keď sa vozidlo priblíži na 5 metrov, zadné svetlo sa prepne do režimu PELOTONSYNC FLASH.

FUNKCIA OVLÁDANIA FTR LIGHTSYNC:

Po úspešnom spárovaní diaľkového ovládača s prednými a zadnými svetlom stlačte a podržte tlačidlo "O" alebo "□" na diaľkovom ovládači na 1 sekundu, čím súčasne zapnete/vypnete predné a zadné svetlá.

Poznámka: 1. Predné a zadné svetlá, by mali podporovať funkciu FTR LightSync Control pre úspešné spáročovanie. Diaľkové ovládanie nemožno spárovať samostatne so zadným svetlom. 2. Diaľkové ovládanie a predné svetlá sa predávajú samostatne (nie sú súčasťou balenia). 3. Ak chcete spárovať diaľkový ovládač s prednými a zadnými svetlami, pozrite si pokyny pre diaľkový ovládač MJ-6558.

REŽIM NÍZKEHO VÝKONU:

Keď je zostávajúca kapacita batérie nižšia ako 10 %, zadné svetlo sa prepne do režimu Eco Flash. Počas tejto doby je funkcia detekčnej výstrahy deaktivovaná.

VÝKON/VÝDRŽ (LM/HH:MM)

- 50% - 12lm / 07:00 h
- 100% - 30lm / 03:30 h
- NOČNÉ BLIKANIE 12-30lm / 06:30 h
- DENNÉ BLIKANIE 0-100lm / 09:00 h
- ECO BLIKANIE 0-6-0-6-20lm / 18:00 h
- DETEKČNÁ VÝSTRAHA 30-100lm

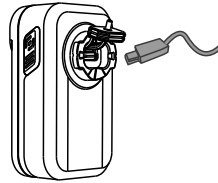
UPOZORNENIE:

Všetky údaje sú merané v súlade s ANSI/NEMA FL 1-2009. Test sa uskutočnil pri teplote 25 °C a rýchlosti vetra 25 km/h. Doba chodu sa môže líšiť v závislosti od vonkajšej teploty a podmienok vetrania a tieto odchýlky môžu ovplyvniť výsledok testovania.

*Uvedená výdrž každého režimu nezohľadňuje funkciu brzdenia. Pri zapnutej funkcii brzdenia, sa bude výdrž líšiť v závislosti od frekvencie brzdenia.

NABÍJANIE

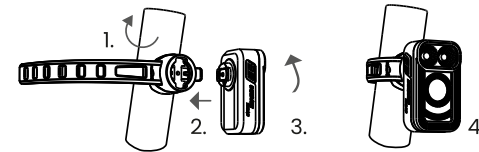
- Nabíjanie: indikátor bliká na červeno
- Plné nabitie: indikátor svieti na zeleno po dobu 3 minút
- Doba nabíjania cca 1,5h (5V 1A)



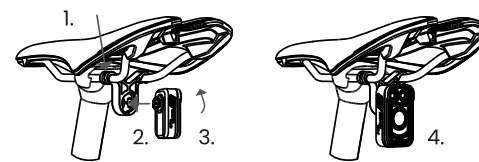
UKAZOVATEĽ STAVU BATÉRIE

- 1%-10%: Blikajúca červená
- 11%-20%: Stála červená
- 21%-100%: Stála zelená

MOŽNOSTI UCHYTENIA NA SEDLOVKA



NA SEDLO



VYHLÁSENIE O ZHODE

MAGICSHINE & MAGENE týmto vyhlasuje, že tento produkt je v súlade so smernicou 2014/53/EÚ. Úplné znenie EÚ vyhlásenia o zhode je dostupné na tejto internetovej adrese:

<https://magenefitness.com/certificate.html>

DISTRIBÚTOR: PAUL LANGE OSLANY, s.r.o., Mierová 854/37, Oslany, Slovensko. Tel: +421 463 938 110, E-mail: info@paul-lange.sk, Web: paullange.sk

SEEMEE 100AD

CZ - NÁVOD K POUŽITÍ



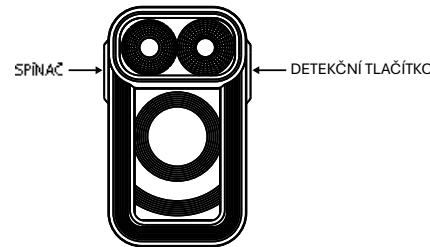
UPOZORNĚNÍ:

Ničím nezakrývejte zařízení! Vyhňte se přímému očnímu kontaktu se světlem! Abyste předešli neúmyslnému zapnutí, nechte před přepravou nebo uskladněním světelnou jednotku v zablokovaném režimu.

NEDEMONTUJTE, neupravujte, neprodělavajte, nepropichujte ani nepoškodujte zařízení ani baterie.

OBSAH BALENÍ

- SEEMEE 100AD
- Úchop na sedlo
- Úchop na sedlovku
- USB-C kabel



FUNKCE SPÍNAČE

ZAP/VYP: Podržte spínač stisknutý na 1 sekundu pro zapnutí/vypnutí světla.

ZMĚNA REŽIMŮ: Když je světlo zapnuto, stisknutím spínače přepínáte režimy: Nízký jas, vysoký jas, noční blikání, denní blikání, blikání ECO, nízký jas...

UZAMKNUTÍ: Když je světlo vypnuto, podržte spínač stisknutý na 3 sekundy pro uzamčení tlačítek. Pro opětovné odemknutí tlačítek, podržte spínač stisknutý na 3 sekundy, nebo nabijte světlo. PAMĚŤ: Pokud znovu zapnete světlo, světlo se automaticky zapne v naposledy zvoleném režimu.

TECHNOLOGIE PELOTONSYNC FLASH

Když se 2 nebo více zařízení SEEMEE 100AD přiblíží svítící ve stejném režimu, tak se v nich automaticky aktivuje funkce PELOTONSYNC FLASH. Stisknutím hlavního spínače ukončíte funkci PELOTONSYNC FLASH a přejdete do dalších režimů. (pozn.: zadní světla v režimu detekčního výstražného blikání nemohou současně přejít do režimu PELOTONSYNC FLASH).

FUNKCE DETEKČNÍ VÝSTRAHY

ZAP/VYP funkce detekční výstrahy

1. Při zapnutí světla je funkce detekční výstrahy štandardně aktivována.

2. Funkci detekční výstrahy lze zapnout nebo vypnout samostatně. Klepnutím na tlačítko detekce jej zapnete (modrý indikátor bude neustále svítit). Opětovným kliknutím na tlačítko jej vypnete (modrý indikátor se nerozsvítí).

Poznámka:

1. Když je aktivována funkce detekční výstrahy, zadní světlo automaticky rozpozná bližší se vozidla do vzdálenosti 25 metrů odzadu a upozorní rychlým 100lm zábleskem. Když se v dosahu nezjistí žádné vozidlo, zadní světlo se vrátí do předchozího režimu osvětlení.

2. Pokud je aktivován režim detekční výstrahy i režim PELOTONSYNC FLASH, zadní světlo při detekci vozidla přejde do režimu detekční výstrahy. Když se vozidlo přiblíží na 5 metrů, zadní světlo se prepne do režimu PELOTONSYNC FLASH.

FUNKCE OVLÁDÁNÍ FTR LIGHTSYNC

Po úspěšném spárovaní diaľkového ovládača s prednými a zadnými svetly stisknete a podrzte tlačítko "O" nebo "□" na diaľkovom ovládači

na 1 sekundu, čímž súčasne zapnete/vypnete prední a zadní svetla. Poznámka: 1. Přední a zadní světla, by měly podporovat funkci FTR LightSync Control pro úspěšné spáročování. Diaľkové ovládání netze spárovať samostatne se zadním svetlem. 2. Diaľkové ovládání a přední světla se prodávají samostatně (nejsou súčasťou balení). 3. Chcete-li spárovať diaľkový ovládač s předními a zadními svetly, viz pokyny pro diaľkový ovládač MJ-6558.

REŽIM NÍZKEHO VÝKONU

Když je zbývající kapacita batérie nižší než 10 %, zadní světlo se prepne do režimu Eco Flash. Během této doby je funkce detekční výstrahy deaktivována.

VÝKON/VÝDRŽ (LM/HH:MM)

- 50% - 12lm / 07:00 h
- 100% - 30lm / 03:30 h
- NOČNÍ BLIKÁNÍ 12-30lm / 06:30 h
- DENNÍ BLIKÁNÍ 0-100lm / 09:00 h
- ECO BLIKÁNÍ 0-6-0-6-20lm / 18:00 h
- DETEKČNÍ VÝSTRAHA 30-100lm

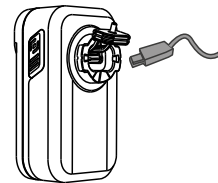
UPOZORNĚNÍ:

Všetchny údaje jsou měřeny v souladu s ANSI/NEMA FL 1-2009. Test se uskutečnil při teplotě 25 °C a rychlosti větru 25 km/h. Doba chodu se může lišit v závislosti na venkovní teplotě a podmínkách větrání a tyto odchylky mohou ovlivnit výsledek testování.

*Uvedená výdrž každého režimu nezohľadňuje funkciu brzdení. Při zapnutej funkcii brzdení, se bude výdrž lišit v závislosti na frekvence brzdení.

NABÍJENÍ

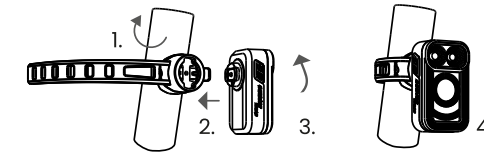
- Nabíjení: indikátor bliká červeně
- Plné nabití: indikátor svítí zeleně po dobu 3 minút
- Doba nabíjení cca 1,5h (5V 1A)



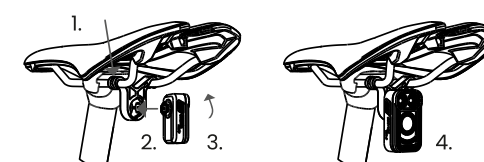
UKAZATEL STAVU BATERIE

- 0%-10%: Blikající červená
- 11%-20%: Stála červená
- 21%-100%: Stála zelená

ZPŮSOBY UCHYTĚNÍ NA SEDLOVKA



NA SEDLO



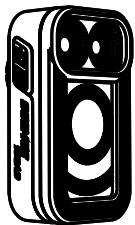
PROHLÁŠENÍ O SHODĚ

MAGICSHINE & MAGENE tímto prohlašuje, že tento produkt je v souladu se směrnicí 2014/53/EÚ. Úplné znenie EÚ prohlášení o shodě je dostupné na této internetové adrese:

<https://magenefitness.com/certificate.html>

DISTRIBÚTOR: PAUL LANGE OSLANY, s.r.o., Mierová 854/37, Oslany, Slovensko. Tel: +421 463 938 110, E-mail: info@paul-lange.sk, Web: paullange.sk

SEEMEE 100AD



UA - ІНСТРУКЦІЯ З ВИКОРИСТАННЯ

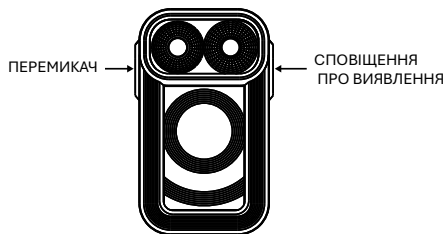
УВАГА:

Нічим не накривати пристрій! Уникайте з прямий зоровий контакт з світло! Для того, щоб вони завадили ненавмисне вмикання, вийти раніше транспортування або зберігання світловий блок у заблокованому режимі.

НЕ розбирайте, не змінюйте, модифікуйте, не проколюйте та не пошкоджуйте пристрій або акумулятор.

ВМІСТ ПАКЕТУ

- SEEMEE 100AD
- Хват за сідло
- Ручка підсідельного штиря
- кабель USB-C



ФУНКЦІЇ ПЕРЕКИЧАЧА

ON/OFF: натисніть і утримуйте перемикач протягом 1 секунди, щоб увімкнути/вимкнути світло.

ЗМІНА РЕЖИМУ: коли світло увімкнено, натисніть перемикач, щоб переключити режими: низька яскравість, висока яскравість, нічне блимання, денне блимання, ECO блимання, слабе освітлення...

БЛОКУВАННЯ: коли світло вимкнено, натисніть і утримуйте перемикач протягом 3 секунд, щоб заблокувати кнопки. Щоб знову розблокувати кнопки, натисніть і утримуйте перемикач протягом 3 секунд або зарядіть світло.

ПАМ'ЯТЬ: якщо ви знову ввімкнете світло, воно автоматично вимкнеться в останньому вибраному режимі.

ТЕХНОЛОГІЯ PELOTONSYNC FLASH

Коли з 2 і більше SEEMEE 100AD збільшується сяючий в тому самому режимі, тому функція PELOTONSYNC FLASH у них автоматично активується. Натисанням головного перемикача, ви завершите функцію PELOTONSYNC FLASH і перейдете до інших режимів. (примітка: задні ліхтарі в режимі попередження про виявлення блимають вони не можуть одночасно перейти у режим PELOTONSYNC FLASH).

ФУНКЦІЯ ПОПЕРЕДЖЕННЯ ВИЯВЛЕННЯ

Функція сповіщення про виявлення ON/OFF

1. Коли світло ввімкнено, функція сповіщення про виявлення активна за замовчуванням активовано.

2. Функція сповіщення про виявлення може бути увімкнута або вимкнута окремо. Натиснувши кнопку виявлення, увімкніть його (синій індикатор буде світитися постійно). Натисніть кнопку ще раз, щоб вимкнути її (синій індикатор се не світитися).

Примітка:

1. Коли активовано функція сповіщення про виявлення, задні ліхтарі автоматично виявляють наближення з автомобілем на відстані до 25 метрів ззаду та попереджає швидким спалахом 100 лм. Коли не буде виявлено в діапазоні немає автомобіля, задні ліхтарі з повертається до попереднього режиму освітлення.

2. Якщо активовано режим сповіщення про виявлення та режим PELOTONSYNC FLASH, задні ліхтарі в виявлення автомобіля перейде в режим сповіщення про виявлення. Коли транспортний засіб наближається до 5 метрів, задні ліхтарі з перемикається в режим PELOTONSYNC FLASH.

ФУНКЦІЇ КЕРУВАННЯ FTR LIGHTSYNC

Після успішного створення пари дистанційний драйвери з переднім і заднім світло натисніть і утримуйте кнопку «O» або «□» на пульті регулятор протягом 1 секунди, тим самим вмикати/вимкнати передні та задні ліхтарі одночасно. Примітка: 1. Передні та задні ліхтарі повинні підтримка функція FTR LightSync Контроль за успішним сполучення. Дистанційний КОНТРОЛЬ не могу до пари самостійно з задній світлом. 2. Дистанційний контроль і фронт вогні з вони продають окремо (їх немає включени в комплект). 3. Парувати дистанційний водій з переднім і заднім індикатори див. інструкції з пульта дистанційного керування водій MJ-6558.

РЕЖИМ НИЗЬКОГО ПОТУЖЕННЯ:

Коли ємність акумулятора менше 10%, вмикається підсвічування з перемикається в режим Eco Flash. Протягом протягом цього часу функція сповіщення про виявлення вимкнена.

ЕФЕКТИВНІСТЬ/ВИТРИВЛІСТЬ (ПМ/Г:ХХ)

- 50% - 12 лм / 07:00г
- 100% - 30 лм / 03:30г
- НІЧНЕ БЛИМАННЯ 12-30лм / 06:30г
- ЩОДЕННЕ БЛИМАННЯ 0-100лм / 09:00г
- ЕКО БЛИМАННЯ 0-6-0-6-20лм / 18:00г
- ПОПЕРЕДЖЕННЯ ВИЯВЛЕННЯ 30-100 лм

ПОВІДОМЛЕННЯ

Всі дані є виміряно відповідно до ANSI/NEMA FL 1-2009. Перевір себе здійснюється в температура 25 °C і швидкість вітер 25 км/год. Я зустрічаюся може відрізняються залежно від зовнішнього середовища температура та умови вентиляція та ці відхилення вони можуть впливати результат тестування.

*Зазначена витривалість не враховує кожен режим функція гальмування. Коли функція ввімкнена гальмування, витривалість буде залежати від частота гальмування.

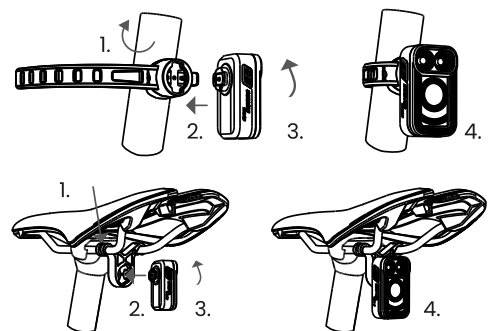
ЗАРЯДКА

- Зарядка : індикатор блимає червоним
- Повний заряд: індикатор горить зелений протягом 3 хвилини
- Час заряджання 1,5 год (5В 1А)

ІНДИКАТОР СТАНУ БАТАРЕЇ

- 0%-10% : блимає червоним
- 11%-20% : Постійний червоний
- 21%-100% : Постійний зелений

СПОСОБИ КРІПЛЕННЯ



ЗАЯВА ВІДПОВІДНОСТІ

MAGICSHINE & MAGENE чин заявляє, що цей продукт відповідає Директиві 2014/53/EU. Повний текст декларації про відповідність ЄС доступний за такою адресою в Інтернеті: <https://magenefitness.com/certificate.html> ДИСТРИБ'ЮТОР: PAUL LANGE OSLANY, s.r.o., Mierová 854/37, Oslany, Словацьчина. Телефон: +421 463 938 110, Електронна пошта: info@paul-lange.sk, Веб-сайт: paullange.sk

SEEMEE 100AD



BG - ИНСТРУКЦИИ ЗА УПОТРЕБА

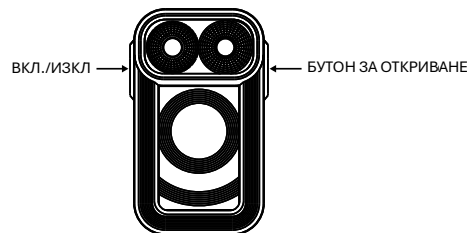
ЗАБЕЛЕЖКА

Не покрывайте с нищо устройство! Избягайте директно зрительный контакт с светлина!

За да се те предотвратиха невольно включване, напуснете преди транспортирани или съхранение светлинен модул в блокиран режим. НЕ разглобявайте, модифицирайте, модифицирайте, пробивайте или повреждайте устройство или батерия.

СЪДЪРЖАНИЕ НА ПАКЕТА

SEEMEE 100 AD / Хващане на седлото / Захващане на колчето за седалка / USB-C кабел



ФУНКЦИИ ЗА ПРЕВКЛЮЧВАНЕ ВКЛ./ИЗКЛ.

Натиснете и задръжте превключателя за 1 секунда, за да включите /изключите светлината.

ПРОМЯНА НА РЕЖИМА: Когато светлината е включена, натиснете превключателя, за да превключите режимите: ниска яркост, висока яркост, нощно мигане, дневно мигане, ECO мигане, слаба светлина...

ЗАКЛЮЧВАНЕ: Когато светлината е изключена, натиснете и задръжте превключателя за 3 секунди, за да заключите бутоните. За да отключите отново бутоните, натиснете и задръжте превключателя за 3 секунди или заредете лампата.

ПАМЕТ: Ако включите светлината отново, тя автоматично ще се включи в последния избран режим.

PELOTONSYNC FLASH ТЕХНОЛОГИЯ

Кога с 2 или повече SEEMEE 100AD се приближава блестящ в същия режим, така че функцията PELOTONSYNC FLASH се активира автоматично в тях. Чрез натискане на главния ключ, ще прекратите функцията PELOTONSYNC FLASH и ще преминете към останалите режими. (забележка: задни светлини в мигащ режим на предупреждение за откриване те не могат в същото време отидете в режим PELOTONSYNC FLASH).

ФУНКЦИЯ ЗА ПРЕДУПРЕЖДЕНИЕ ЗА ОТКРИВАНЕ

Функция за предупреждение за включване/изключване

1. Когато светлината е включена, функцията за предупреждение за откриване е по подразбиране активиран.

2. Функцията за предупреждение за откриване може да бъде включване или изключване отделно. Като щракнете върху бутона откриване, включете го (синиет индикатор ще свети постоянно). Щракнете върху бутона отново, за да го изключите (син индикатор се не свети).

Забележка:

1. Когато е активиран функция за предупреждение за откриване, задната светлина автоматично ще открие приближаването с автомобила на разстояние до 25 метра отзад и предупреждава с бърза светкавица от 100лм. Кога няма да бъде открит в обхват няма превозно средство, задна светлина с връща към предишния режим на осветяване.

2. Ако са активирани както режимът за предупреждение за откриване, така и режимът PELOTONSYNC FLASH, задната светлина при откриването на превозно средство ще премине в режим на предупреждение за откриване. Кога превозното средство се приближава на 5 метра, задна светлина с превключва в режим PELOTONSYNC FLASH.

ФУНКЦИИ ЗА КОНТРОЛ НА FTR LIGHTSYNC

След успешно сдвояване дистанционно водачи с предни и задни светлина натиснете и задръжте бутон "O" или "□" на дистанционно контролера за 1 секунда, като по този начин включете/изключете предните и задните светлини едновременно. Забележка: 1. Предните и задните светлини трябва подкрепя функцията FTR LightSync Контрол за успешно сдвояване Дистанционно контрол не могу за сдвояване независимо с отзад от светлина. 2. Дистанционно управление и пред светлини с те продават отделно (не са включени в пакета). 3. За сдвояване дистанционно шофьор с предни и задни светлини, вижте инструкциите за дистанционно управление драйвер MJ-6558.

РЕЖИМ НА НИСКА МОЩНОСТ

Когато оставашият капацитет на батерията е по-малък от 10%, задната светлина с превключва в режим Eco Flash. По време на през това време функцията за предупреждение при откриване е деактивирана.

ЕФЕКТИВНОСТ/ИЗДЪРЖЛИВОСТ (ЛМ/Ч:ММ)

- 50% - 12лм / 07:00ч
- 100% - 30лм / 03:30ч
- НОЩНО ПРИМИГВАНЕ 12-30лм / 06:30ч
- ЕЖЕДНЕВНО МИГАНЕ 0-100лм / 09:00ч
- ЕКО МИГАНЕ 0-6-0-6-20лм / 18:00ч
- ПРЕДУПРЕЖДЕНИЕ ЗА ОТКРИВАНЕ 30-100лм

ЗАБЕЛЕЖКА

Всички данни са измерено в съответствие с ANSI/NEMA FL 1-2009. Тествайте себе си извършено при температура 25 °C и скорост вятър 25 км/ч. излизан може варира в зависимост от външния вид температура и условия вентилация и тези отклонения те могат засягат резултат тестване

*Посочената издръжливост не отчита всеки режим функция спиране. Когато функцията е включена спиране, издръжливостта ще варира в зависимост от честота спиране.

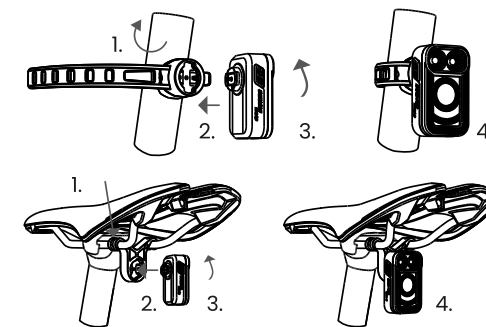
ЗАРЕЖДАНЕ

- Заредждане : индикаторът мига в червено
- Пълно заредждане: индикаторът свети зелено за 3 минути
- Време за заредждане 1.5ч (5V 1A)

ИНДИКАТОР ЗА СЪСТОЯНИЕ НА БАТАРИЯТА

- 0%-10% : Мигащо червено
- 11%-20% : Постоянно червено
- 21%-100% : Постоянно зелено

МЕТОДИ НА ЗАВЪРЗВАНЕ



ДЕКЛАРАЦИЯ ЗА СЪОТВЕТСТВИЕ

MAGICSHINE & MAGENE с настоящето декларира, че този продукт е в съответствие с Директива 2014/53/ЕС. Повний текст на ЕС декларацията за съответствие е достъпен на следния интернет адрес: <https://magenefitness.com/certificate.html> ДИСТРИБУТОР: PAUL LANGE OSLANY, sro, Mierová 854/37, Oslany, Словакия. Тел.: +421 463 938 110, E-mail: info@paul-lange.sk, Web: paullange.sk